

GUIDE DE DÉMARRAGE RAPIDE

Votre Partenaire Sommeil

Le Somno-Art Device est un dispositif médical qui enregistre le rythme cardiaque et les mouvements du bras d'un adulte pendant son sommeil.

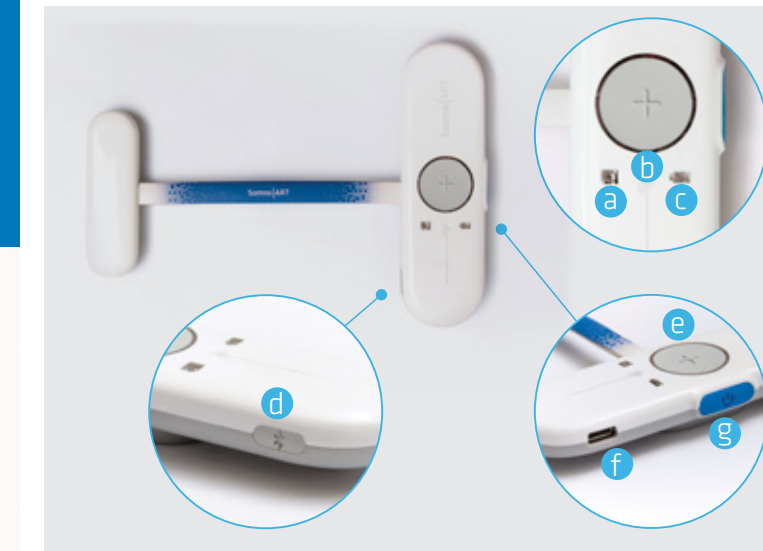


1 - Le Somno-Art Device

Somno-Art Device est composé :

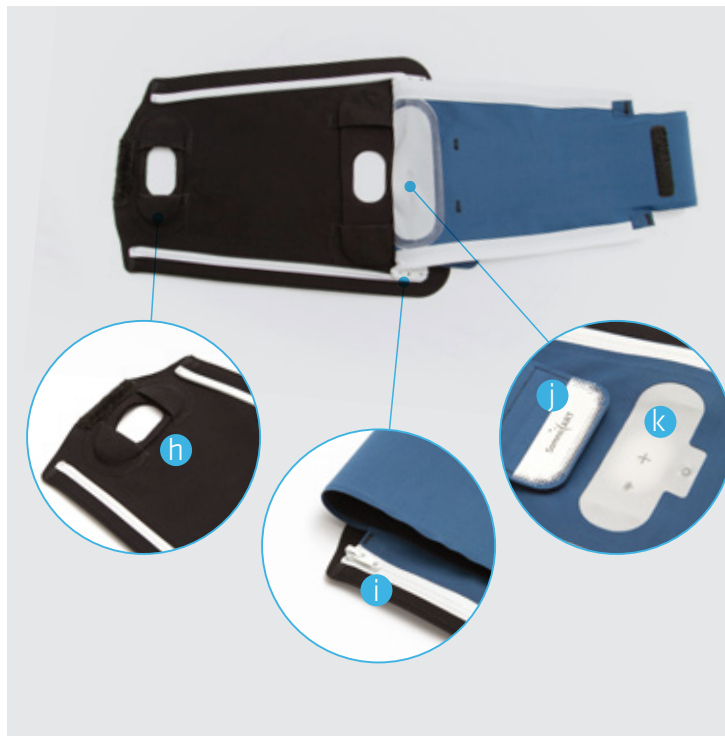
- d'un boîtier d'enregistrement
- d'un brassard textile permettant de porter le boîtier d'enregistrement

1 - Boîtier d'enregistrement



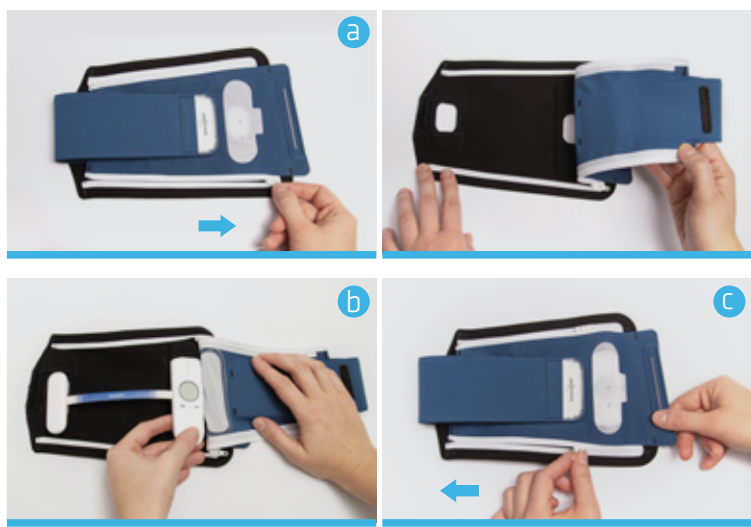
- | | |
|--------------------------|----------------------|
| (a) LED mémoire | (d) Bouton Bluetooth |
| (b) LED d'enregistrement | (e) Bouton Evènement |
| (c) LED batterie | (f) Connexion USB |
| | (g) Bouton ON/OFF |

2 - Brassard textile



- | |
|---|
| (h) Attaches du dispositif de mesure |
| (i) Fermetures éclair |
| (j) Lanière scratch |
| (k) Fenêtre translucide d'accès aux LEDs et boutons |

2 - Installation



Rechargez complètement le Somno-Art Device avant la première utilisation.

1 - Fixer le boîtier dans le textile

Ouvrir le brassard textile à l'aide des fermetures éclair (a) et fixer le boîtier en insérant les extrémités dans les encoches prévues à cet effet (b).

Une fois le boîtier fixé, refermer le brassard à l'aide des fermetures éclair et sécuriser avec le scratch de l'attache centrale (c).

3 - Mise en route et calibration



2 - S'équiper du Somno-Art Device

Choisir le bras non dominant (le bras gauche pour un droitier). Commencer par positionner les lanières scratch et enfiler le brassard sur l'avant-bras. Le dispositif doit être placé sur le haut de l'avant-bras (d).

! Le Somno-Art Device doit être installé sur une peau propre et sans blessure

Ajuster le serrage grâce à la lanière scratch du brassard textile (e). Le serrage ne doit pas être trop important mais suffisant pour que le dispositif ne bouge pas quand le bras est dirigé vers le bas. De préférence, positionner le grand capteur à l'intérieur de l'avant-bras.



1 - Mise en route du Somno-Art Device

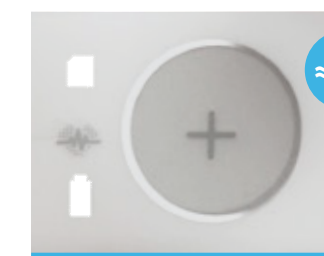
Pour allumer le dispositif en fonctionnement manuel, maintenir le bouton ON/OFF enfoncé pendant 2 secondes. Il va émettre deux courtes vibrations et automatiquement afficher son état de fonctionnement pendant 10 secondes.

i En fonctionnement automatique, le dispositif s'allume seul et ne peut être allumé en dehors des heures d'enregistrement programmées, sauf pour afficher l'état de la mémoire et de la batterie.

2 - Affichage de l'état du Somno-Art Device

L'affichage de l'état de fonctionnement du bracelet dure 10 secondes et indique les informations suivantes :

- 🔋 Niveau de la batterie du dispositif
- 📁 Niveau de la mémoire



3 - Phase de calibration

Une fois l'affichage de l'état de fonctionnement terminée, la phase de calibration du dispositif démarre automatiquement à chaque enregistrement.

Au cours de la calibration, les LEDs clignotent toutes en blanc l'une après l'autre. Quand la calibration est réussie les LEDs s'affichent en vert pendant 4 secondes.

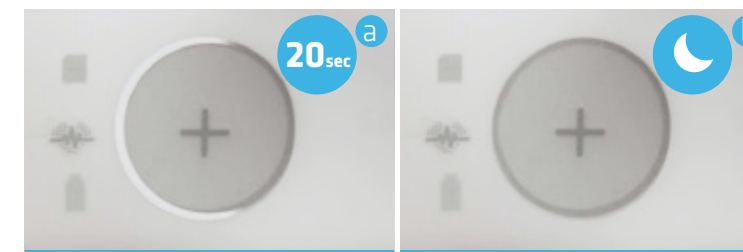
i Durant cette phase, il est recommandé de ne pas bouger le bras. La calibration dure environ 1 minute et plus en cas de mouvements. Si les LEDs sont orange en continu cela signifie que la calibration a échoué. Eteindre le dispositif (appuyer 5 secondes sur le bouton ON/OFF), le replacer sur l'avant-bras et le rallumer (2 secondes sur le bouton ON/OFF).

! AVERTISSEMENTS

- Ne PAS ouvrir, altérer ou modifier le dispositif
- Ne PAS charger l'appareil lorsqu'il est porté
- Ne PAS utiliser l'appareil si vous êtes allergique à l'un de ses composants
- Ne PAS porter l'appareil sur une peau blessée ou sale.
- Ne PAS mettre l'appareil en contact avec de l'eau, que ce soit pour le nettoyage ou tout autre raison
- Ne PAS serrer trop le brassard textile
- Ne PAS exposer le dispositif à des températures extrêmes (en dehors de 10°C et 40°C)
- Ne PAS exposer à un fort taux d'humidité (en dehors de +30% et +75%)
- En cas de dysfonctionnement ou de détérioration du dispositif, contacter l'équipe d'assistance Somno-Art Device

ASSISTANCE SOMNO-ART :
4E avenue du Général de Gaulle
68000 COLMAR France
+33 (0)3 89 20 19 51
support@somno-art.com

4 - Enregistrement



1 - Début de l'enregistrement

Une fois la calibration terminée, la séquence d'enregistrement démarre et la LED d'enregistrement clignote selon le rythme cardiaque pendant 20 secondes (a).

2 - Passage en mode discret

Si aucun bouton n'est appuyé pendant 20 secondes consécutives, le dispositif va automatiquement passer en mode discret.

Aucune LED ne sera allumée, toutefois le dispositif est toujours en cours d'enregistrement (b).



3 - Sortir du mode discret

Un appui court sur le bouton ON/OFF permet de sortir du mode discret au cours d'un enregistrement. Les voyants du dispositif s'allument alors pendant 20 secondes pour afficher les informations suivantes :

- Niveau de la mémoire
- Rythme cardiaque
- Niveau de la batterie



4 - Marquer un évènement

Au cours d'un enregistrement, appuyer 2 secondes sur le bouton Evènement permet de marquer un évènement à cet instant.

Par exemple, lors d'un lever la nuit pour boire un verre d'eau ou aller aux toilettes, il est possible de marquer un évènement afin de le signaler au niveau de l'enregistrement.

Pour indiquer que l'évènement est bien pris en compte, le dispositif émet deux longues vibrations.

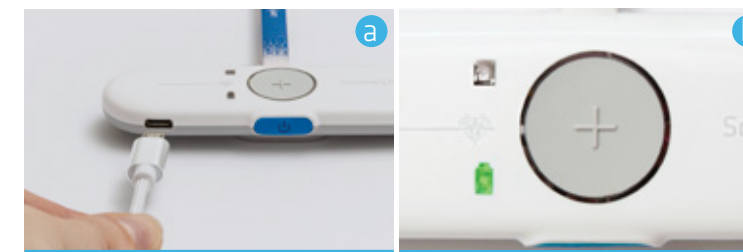


5 - Arrêter un enregistrement

En fonctionnement **manuel**, l'enregistrement est arrêté en effectuant un appui long (plus de 5 secondes) sur le bouton ON/OFF. L'état de fonctionnement du dispositif s'affiche pendant 5 secondes puis le dispositif s'éteint.

En fonctionnement **automatique**, le dispositif s'arrête seul une fois l'heure de fin atteinte. Il affichera également l'état du dispositif avant extinction.

5 - Recharge



Le boîtier se recharge en le connectant au port USB d'un ordinateur (a).

Pour recharger le boîtier, penser à toujours le retirer du bras.

Le voyant batterie clignote en vert lors de la charge. Une fois le boîtier chargé, le voyant est vert fixe (b).

6 - Nettoyage

Le dispositif d'enregistrement est prévu pour être nettoyé et désinfecté à l'aide de lingettes désinfectantes fournies.

Le brassard textile est prévu pour être retourné à la personne en charge du suivi.

7 - Significations des LEDs

Calibration et enregistrement

	Dispositif en cours de calibration : Ne pas bouger et attendre la fin de la calibration.
	Echec de la calibration : Eteindre le dispositif (appuyer 5 secondes sur le bouton ON/OFF), le replacer sur l'avant-bras et le rallumer (2 secondes sur le bouton ON/OFF).
	Calibration réussie
	Dispositif calibré et en cours d'enregistrement

Mémoire

	Mémoire pleine Il reste moins de 8 heures d'enregistrement : Ramener votre dispositif au médecin ou à la personne en charge de votre suivi.
--	---

	Mémoire presque pleine Il reste moins de 16 heures d'enregistrement : Ramener votre dispositif au médecin ou à la personne en charge de votre suivi.
	Mémoire suffisante pour enregistrer

Défaillance

	Défaillance critique Le dispositif n'est plus en état d'enregistrer : Ramener votre dispositif au médecin ou à la personne en charge de votre suivi.
--	--

Etat de la batterie

	Batterie très faible (< 8h) : Recharger votre dispositif.
	Batterie faible (< 16h) : Recharger votre dispositif.
	Batterie en charge : Attendre la charge complète du dispositif.

	Batterie chargée autonomie suffisante : Débrancher le dispositif.
--	--

Bluetooth (Utilisation uniquement pour les professionnels de santé et personnes qualifiées)

	Le Bluetooth vient d'être allumé et cherche à s'appairer : Attendre 1 minute que le dispositif s'éteigne.
--	--